

Installationsanleitung

cierp3® - easy!, das vorkonfigurierte Warenwirtschaftssystem mit ERP3-Technologie

Vor der Installation sollten Sie prüfen, ob der Internet Information Service (IIS) mit dem WWW- und dem FTP-Dienst installiert ist. Die erfolgreiche Installation des IIS erkennen Sie in den Verzeichnissen auf Ihrer Festplatte:

C:\Inetpub\ftproot und **C:\Inetpub\wwwroot**

IIS ist die Bezeichnung für bestimmte Funktionen zur Veröffentlichung von Dokumenten und Dateien im Internet und Intranet, die von Windows zur Verfügung gestellt werden.

Diese beiden genannten Dienste müssen auch aktiviert sein.

Um die Aktivierung zu prüfen oder den IIS zu installieren folgen Sie bitte der Anleitung zum IIS des jeweiligen Betriebssystems.

Anschließend können Sie mit der Installation beginnen.

Zunächst möchten wir Sie kurz daraufhin weisen, dass die Vorgehensweisen, in Abhängigkeit, ob Sie die Software auf unserer Installations-DVD vorliegen oder durch den Download über unsere Web-Seite erhalten haben, etwas abweichend sind.

- Haben Sie die **Installations-DVD** vorliegen, wird entweder der Installationsprozess automatisch gestartet oder Sie klicken doppelt auf `install.exe`.
- Für den Fall, dass Sie die Software via **Download** erhalten haben, müssen Sie vorher die zip-Datei noch entpacken. Danach starten Sie `install.exe`.

Übernehmen Sie bei der Installation von `cierp3® - easy!` und der dahinter liegenden Caché-Datenbank bitte alle Vorgaben. Änderungen an den Verzeichnissen sollten Sie erst nachträglich vornehmen, so dass eine erfolgreiche Installation garantiert ist.

In der nachfolgenden Dokumentation ist nicht jedes der Bilder dokumentiert, denn sie sind sehr intuitiv und enthalten die entsprechend zu beachtenden Hinweise.



Treffen Sie hier die **Sprachauswahl** für den Installationsprozess.



WWW.ERP3.DE



Fahren Sie fort, durch Klicken auf den Button **Weiter**.

Lesen Sie die **Softwarelizenz- und Pflegebedingungen**.



Wählen Sie: **Ich akzeptiere das Lizenzabkommen**
und wählen dann **Weiter**



WWW.ERP3.DE



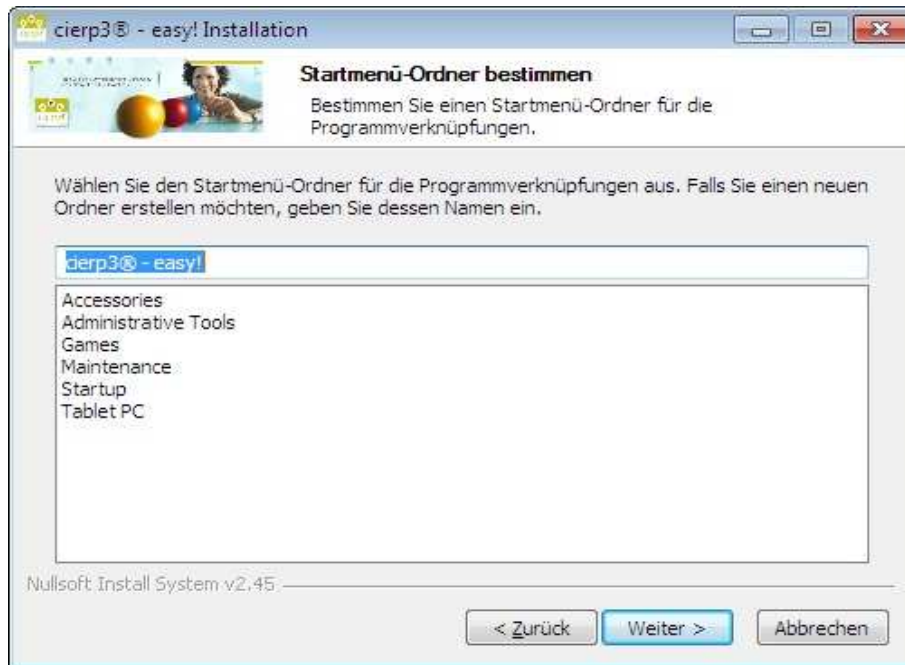
Bestätigen Sie anschließend durch Setzen des Hakens, dass Sie die Datei gelesen haben und wählen **Weiter**



Wählen Sie hier auch **Weiter**



WWW.ERP3.DE



Weiter klicken



WWW.ERP3.DE



Weiter klicken



Weiter klicken



Wählen Sie hier **Installieren**



Wählen Sie Ja aus, so dass die Datei installiert wird.

Ist die Installation cierp3® – easy! erfolgreich abgeschlossen, können Sie das Programm über das sich auf dem Desktop befindliche Icon cierp3® – easy!



aufrufen.

Starten Sie cierp3® – easy! über das Icon auf dem Desktop.

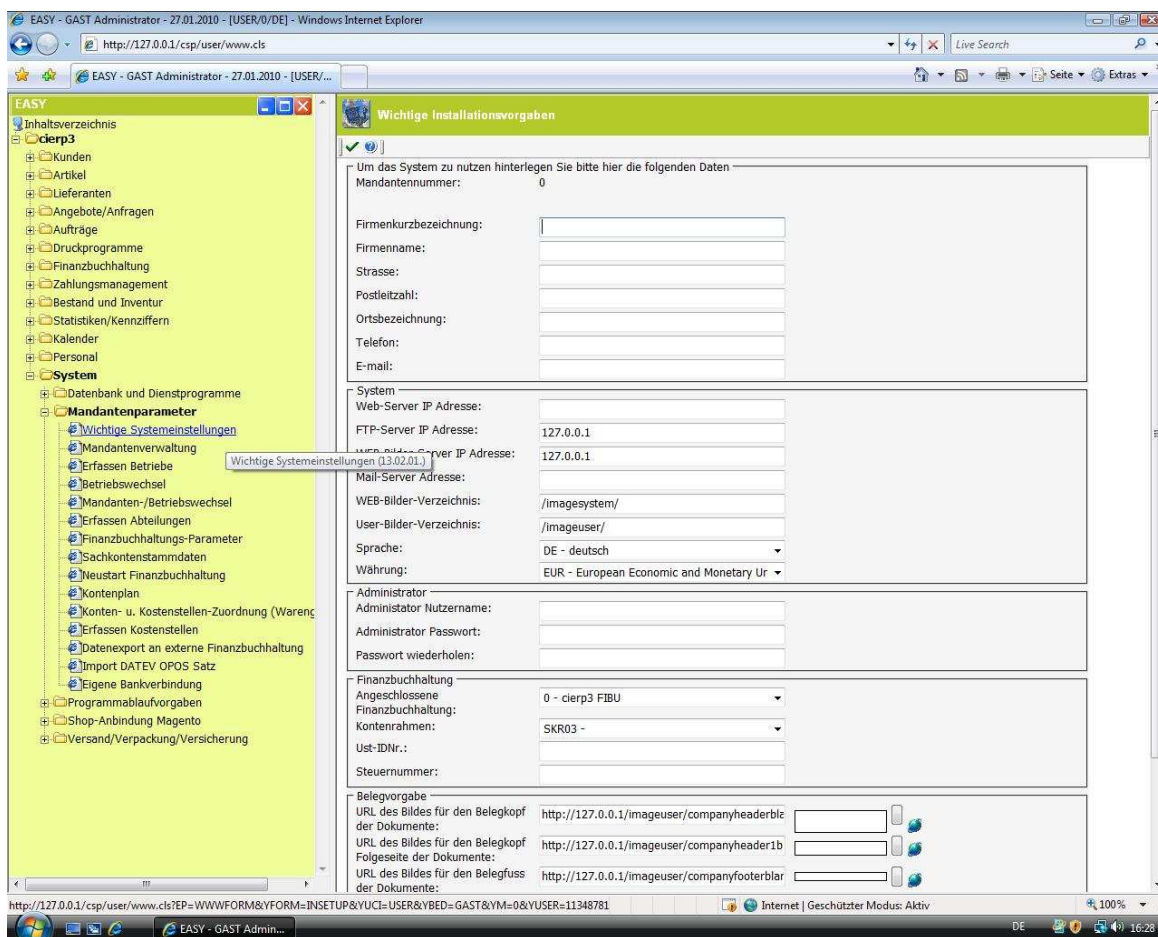
Loggen Sie sich ein mit:

Benutzername: Gast

Passwort: (kein Passwort vergeben bzw. Feld leer lassen)

Tragen Sie bitte zunächst Ihre **Firmendaten** vollständig in das **Formular** ein.

Gehen Sie hierzu laut Abbildung über
System → **Mandantenparameter** → **Wichtige Systemeinstellungen**



The screenshot shows the 'Wichtige Systemeinstellungen' (Important System Settings) form in the EASY-GAST Administrator. The form is divided into several sections:

- Mandantenparameter:** Includes fields for Mandantennummer (0), Firmenkurzbezeichnung, Firmenname, Strasse, Postleitzahl, Ortsbezeichnung, Telefon, and E-mail.
- System:** Includes fields for Web-Server IP Adresse, FTP-Server IP Adresse (127.0.0.1), Mail-Server IP Adresse, WEB-Bilder-Verzeichnis (/imagesystem/), User-Bilder-Verzeichnis (/imageuser/), Sprache (DE - deutsch), and Währung (EUR - European Economic and Monetary Ur).
- Administrator:** Includes fields for Administrator Nutzername, Administrator Passwort, and Passwort wiederholen.
- Finanzbuchhaltung:** Includes a dropdown for Angeschlossene Finanzbuchhaltung (0 - cierp3 FIBU), a dropdown for Kontenrahmen (SKR03 -), and a field for Ust-IDNr. (empty).
- Belegvorgabe:** Includes fields for URL des Bildes für den Belegkopf der Dokumente, URL des Bildes für den Belegkopf Folgeseite der Dokumente, and URL des Bildes für den Belegfuss der Dokumente.

Speichern Sie anschliessend Ihre Eingaben.

Firewall-Einstellungen unter Windows 7

Um unter **Windows 7** von einem weiteren Rechner auf den Server zugreifen zu können, muss dies in der Firewall erlaubt werden.

